



**SVENSK
GRUNDLÄGGNING**

Ett branschforum inom utförande av djupgrundläggning – anno 2008

Identifiera gemensamma problemområden med fokus på utförande frågor

1. Relevant projektering med tydliga förutsättningar
2. Sund upphandling med balanserade villkor
3. Säkra arbetsplatser och kompetent utförande

Skapar trygga, hållbara och produktiva projekt !





3. Säkra arbetsplatser och kompetent utförande

SÄKER GRUND 22 - Allmänna säkerhetsanvisningar och beställarkrav vid utförande av grundläggning

Grundläggningsbranschen-stora risker- nolltolerans- arbetsolyckor-samförstånd- samarbete med alla...

INNAN ETABLERING

Arbetsberedning, ..mark, avrop etc

ETABLERING

El, bodar, framkomlighet, ytor etc

UTFÖRANDE

Arbetsplattform, säkerhetsavstånd, pållutning, väder...

SÄKER PERSONAL

Avropstider, kompetens, skydd, rapportering

EFTERLEVNAD

Ny AFS 2023:3 Projektering och byggarbetsmiljösamordning – grundläggande skyldigheter

AFS 2023:3

projektering och byggarbetsmiljösamordning,
grundläggande skyldigheter



1 § Syftet med dessa föreskrifter är att vid planeringen, projekteringen och samordningen av byggnads- eller anläggningsarbete förebygga ohälsa och olycksfall som kan uppstå under bygg- och bruksskedet, samt ge förutsättningar för en god arbetsmiljö vid utformningen av arbetsplatser.

2 § Byggherren ska se till att den organisation och de resurser som krävs för arbetsmiljöarbetet i byggprojektet finns från starten av planeringen och projekteringen fram till att byggnaden eller anläggningen är färdigställd.

3 § Byggherren befrias inte från ansvar för de arbetsuppgifter som Bas-P och Bas-U har, även om byggherren utser byggarbetsmiljösamordnare...

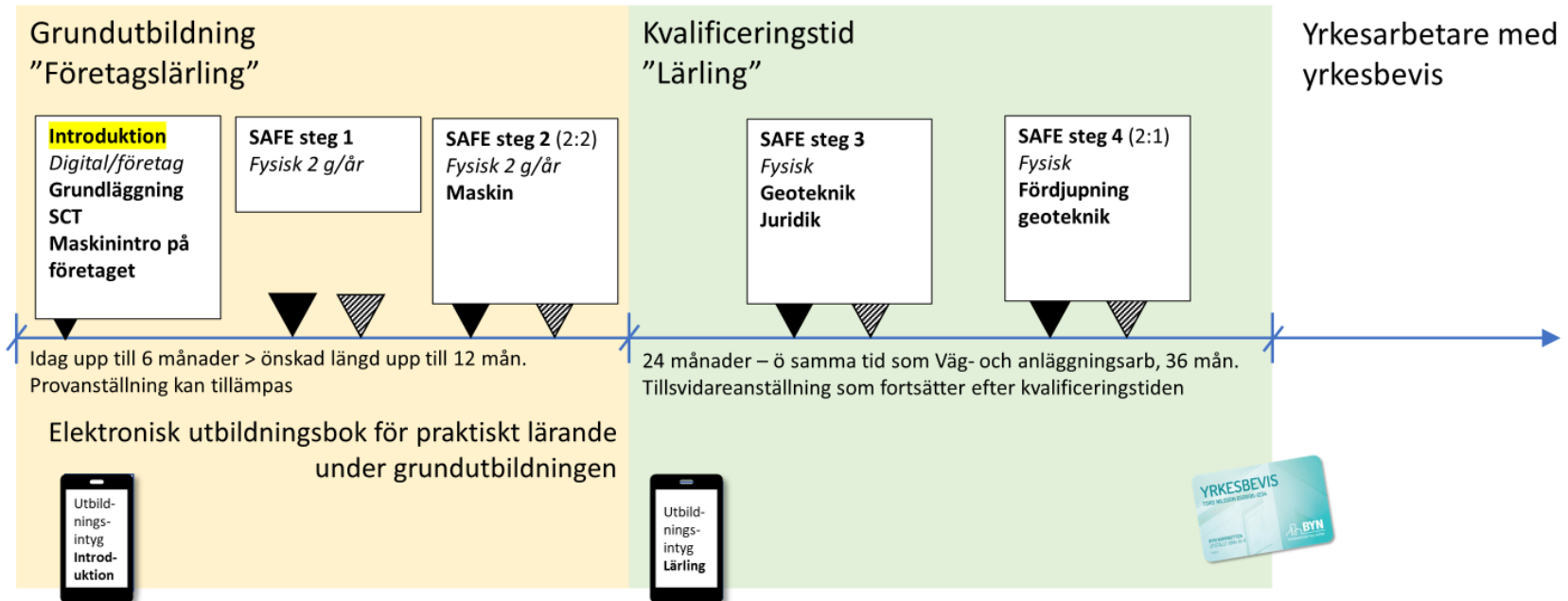
7 §... byggherren under varje skede av planeringen och projekteringen ska se till att arbetsmiljösynpunkter beaktas.

13 § Byggherren ska se till att de projektörer som anlitas har kompetens och erfarenhet som motsvarar byggprojektets storlek, komplexitet och risknivå.

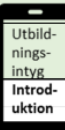
SAFE utbildningarna

Yrkesutbildning Grundläggning

Företagslärling enligt Yrkesutbildningsavtalet (BYN)



Läroplan - diskussion med Byggyrkesnämnden

Grundutbildning Företagslärling			Kvalificeringstid "Lärling"		Fördjupning
NN	NN	NN	NN	NN	NN
digital BUC/SCT	f.d Steg 1 <i>fysisk</i> Sto/Gbg 2 dgr Innehåll	f.d Steg 2(2) <i>fysisk</i> Sto/Gbg 2 dgr Innehåll	f.d. Steg 2(1) <i>fysisk</i> Sto/Gbg 2 dgr Innehåll	f.d. Steg 3 <i>fysisk</i> Sto 1 dag Innehåll	f.d. Steg 2P Sto 2 dgr Innehåll
Introduktion grundläggning SG (ny)	Säker Grund Arbetsmiljö Hälsa	Rep. Arbetsmiljö Syst. Arb.miljöarb. Byggprocessen	Geologi & grundvatten geotekn. Undersökningar	Fördjupning Geo Grundvattensänkande åtgärder	<i>Fördjupning i utförande av geokonstruktioner</i>
maskinintro företaget	Säkerhet Kontroll lyftredskap Varför grundlägger man? teknik, metoder, risker Säkerhetskultur på ftg Nödläge Ytte miljö	Juridik på arb.pl. Maskinteknik tillsynsjournaler besiktn./service maskinsäkerhet CE-märkning transporter/ dispenser arbetsplatsansvar Svets/smide	Schakta säkert risker & omgivn.påverkan Djupgrundläggning pålar slagna, borrade, grävpålar stödkonstruktioner, spont Jordförstärkning Kc-pelare, masstabilisering, packning, jordspikning Arbetsberedning & dok. planering, egenkontroll uppföljning Gränssnitt mellan berg & jord grundvatten, miljöbalken, grundläggning på berg Mät-/kontrollmetoder Inklinometer, grundvatten, stagkrafter	Pålning och jordförstärkning Stödkonstruktioner Från projektering till utförande arbetsberedning geokonstruktioner geotekniska risker egna erfarenheter	Pålar Stödkonstruktioner Jrodförstärkning Grundvattensänkning Markmiljö Arbetsmiljö Omgivningspåverkan vid utförande Engtreprenörens ansvar (Juridk & etik) <i>Prov?</i>
	<i>Prov</i>	<i>Prov</i>	<i>Prov</i>	<i>Prov</i>	<i>Prov?</i>
	< evt omdisponering av innehåll >				
 Utbildningsintyg Introduktion	månad 1 - 12 provanställning kan tillämpas		månad 12 -36 tillsvideareanställning som fortsätter efter kval.tiden		hänvisas till Pålkommisionen?



1. Relevant projektering med tydliga förutsättningar – projekt "GEOPROCESSEN"

Vad leder till risker och ökade projektkostnader?

- Ansvar, helhetssyn? Data /info förs inte vidare?
- Låg prio på geotekniska undersökningar, erfarenhet saknas om metodens kopplat till undersökningar?
- Brister i förutsättningar och erfarenhetsuppföljning till projekterande konsulter?
- Frånskrivningar i uppmätning, otydliga mängdförteckningar, "fiffigast" lämnar lägsta anbud, em vad blir då det slutliga resultatet?
- Styr tidplanen över kvalité om tid för projektslut kvarstår trots framflyttad projektstart?

Första utkastet "att ta fram kalkylerbara FU med färre spekulationsmöjligheter".

Beställarens tidiga engagemang avgörande!

En gemensam kommunikationsplattform!



Säker grundläggning

uppnås genom fördelat ansvar
och riskeliminering under hela
byggskedet

Grundläggning är en komplex verksamhet då konstruktionen och byggandet alltid har att förhålla sig till mer eller mindre okända geologiska förhållanden. Branschen har länge - i samverkan - tagit fram en stor mängd rapporter och rekommendationer för att så långt som möjligt nå en samsyn kring tolkningarna av de geotekniska förutsättningarna. Trots detta ställs branschen inför återkommande misstag. Därför behövs nu en övergripande vägledning för hela geoprocesSEN.

AV ALEENA HAARMA HINTZE, VD FÖR SVENSK GRUNDLÄGGNING & ANDERS PALMÉN, GEOTEKNISK SPECIALIST VEIDEKJE

62

NORDISK INFRASTRUKTUR nr 3 2024

2. Sund upphandling med balanserade villkor

Medlemskrav med löpande uppföljning, ex

- Följa rekommendationer och mallar för bl a arbetsplattform och fältgeotekniska undersökningar,
- Rapportera tillbud och incidenter
- Genomgång med UE om kraven
- Utbildningskrav på produktionspersonal

Glada 'gubbar' efter en väl genomförd medlemskontroll



Swedish Association
for Foundation
Engineering

MEDLEMSKRAV SVENSK GRUNDLÄGGNING (SG)

Original, april-2016, uppdaterad i juni-2020 och december 2021. Åtgärder vid avvikelser medlemskrav beslutas av SG:s styrelse. Kontaktuppgift SG kansli, se nedan.

Kraven avser medlemsföretags verksamhet i processen som leder till och inkluderar utförande av grundläggning.

ARBETSMILJÖ

A1. Medlemsföretag ska följa aktuella lagkrav och regelverk.

Grundläggningsrelaterat arbete ska utföras med särskild uppmärksamhet på föreskrifterna för bygg- och anläggningsarbete (AFS 1999:3), systematiskt arbetsmiljöarbete (AFS 2001:1) och lyftanordningar (AFS 2006:6).

I anbudet ska en lydelse i överensstämmelse med följande exempeltext infogas: "Anbudet förutsätter att en arbetsplattform för angiven maskin är utförd enligt tillämpliga regler och riktlinjer. Se AFS 1999:3 bl.a om arbetets utförande (§45, §72), AFS 2006:6 bl.a om markarbete (§10) samt Svensk Grundläggning Arbetsplattform - riktlinjer, projektering, utförande och underhåll."

A2. Medlemsföretag ska i tillämpliga delar följa Svensk Grundläggnings rekommendationer och mallar enligt aktuell version för:

- Säker Grund
- Ordnings- & skyddsregler
- Arbetsplattform
- Fältgeotekniska undersökningar
- Rekommenderad säkerhetsutrustning för maskiner
- Körtillstånd

Utveckling av sund upphandling och balanserade villkor

HANDELSBRUK och STANDARDAVTAL

Ett handelsbruk, är väldigt likt både en sedvänja och ett partsbruk, men handlar till skillnad från partsbruk snarare om en hel bransch. Man skulle kunna säga att **handelsbruk är en sedvänja som blivit så pass stark så att man inom en viss bransch följer handelsbruket som om det är skriven en lag.**

SÄKER GRUNDLÄGGNING -> "PEFLEV"

"Pålnings- och grundläggnings
Entreprenader Förutsättningar vid
Leverans och produktion

pålnings- och stålspontentreprenader

Framtagna av Pålentreprenörföreningen och Sveriges Bygginstrier

AB 04 OCH AB-U 07

1. För pålnings- och stålspontentreprenader gäller Allmänna bestämmelser för underentreprenader, AB-U 07 och till följd av detta allmänna bestämmelser för byggnads-, anläggnings-, och installationsentreprenader AB 04 i tillämpliga delar, med nedanstående branschspecifika ändringar och tillägg. Det förutsätts därför att parterna lagit del av AB-U 07 och AB 04.

OMFATTNING

2. Med tillägg till AB-U 07 p. 2 föreskrivs att dessa branschspecifika bestämmelser ligger mellan 2 och 3 i rangordningen som position 2,5.
3. Beställaren förutsätts tillhandahålla framkomlig väg, nedfart till grunden och arbetsområde, med bärlighet för maskiner och transporter med en av entreprenören i anbudet angiven totalvikt.
4. Med tillägg till AB 04 kap. 1 § 8 föreskrivs: Saknas vid tidpunkten för anbudets avgivande uppgift om förekomst av hindrande grundrester, ledningar sten, block, och tjäle har entreprenören rätt att förutsätta att marken är fri från sådant, om inte omständigheterna uppenbarligen föranleder till annat.
5. Markytan inom arbetsområdet förutsätts ha sådan bärlighet att den möjliggör säkert tillträde för personal med normal personlig utrustning. Acceptabel bärlighet kan exempelvis uppnås genom avgrusning.
6. Godtagbar tolerans för pålar är ± 10 cm.
7. Maximal pållutning får inte överstiga 4:1.
8. För spont som enligt beställaren skall stå kvar utgår särskild ersättning.
9. För pålar vars effektiva pållängd understiger tre meter har entreprenören rätt till ersättning för tre meter.
10. Efter det att anmärkningsfri slutavsyning verkställt har entreprenören rätt till utbetalning av innehållna medel. Detta påverkar inte beställarens rätt till innehållande enligt AB 04 kap. 6 § 16.

ALLMÄNNA HJÄLPMEDEL OCH ALLMÄNNA ARBETEN

11. Om inte annat framgår av förfrågningsunderlaget eller anbudet förutsätts beställaren tillhandahålla tillfällig VA-försörjning samt erforderlig elkraft om 230 V/32 A till belysning och till drift av handverktyg och o.d. i anslutning till arbetsstället.
12. Entreprenören förbinder sig att i god tid underrätta beställaren om när och i vilken omfattning han kommer att utföra allmänna hjälpmedel eller allmänna arbeten som beställaren ålagt sig att

Branschhjältar



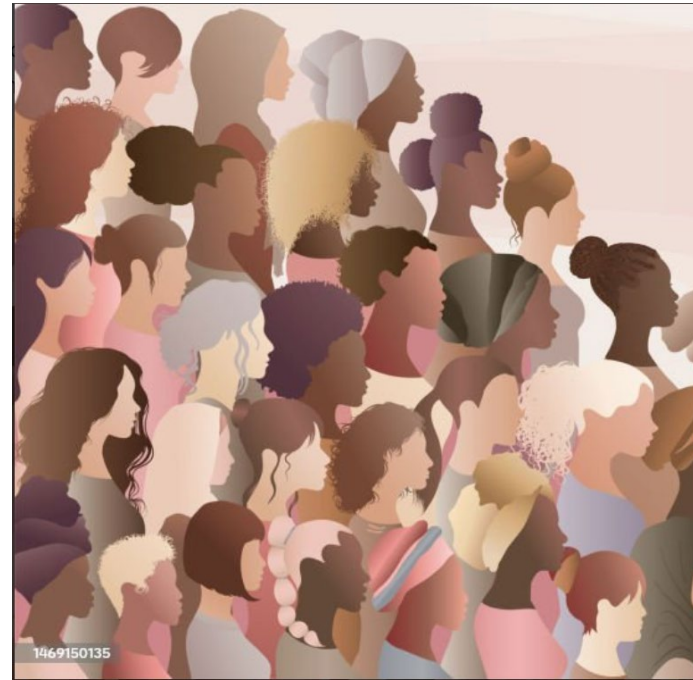


Nya krafter i styrelsen / forum

Ny ordförande – Magnus Sjöberg

Nya ledamöter→

Nytt kansli – Jenny Forssell



Avrundning...



TACK

för engagemanget kring PÅLDAGEN !

Ta gärna kontakt med oss på

www.svenskgrundlaggning.se

info@svenskgrundlaggning.se



Svensk Grundläggning, är ett brett forum med syfte att utveckla utförande av grundläggning. Genom utbildning och samverkan mellan individer och organisationer vill vi öka säkerheten och kompetensen inom upphandling, arbetsmiljö, i dokumentation, etik, teknik och branschpraxis, samt främja grundläggningsarbete enligt gällande regler.

Svensk Grundläggning
Besöksadress: Klara Norra Kyrkogata 31
Postadress: Box 22307, SE-104 22 Stockholm
Tel +46 8 400 268 90
E-post: info@svenskgrundlaggning.se
www.svenskgrundlaggning.se

TACK

för allt engagemang kring PÅLDAGEN !

Ta även gärna kontakt med oss på

www.svenskgrundlaggning.se

info@svenskgrundlaggning.se



Svensk Grundläggning, är ett brett forum med syfte att utveckla utförande av grundläggning. Genom utbildning och samverkan mellan individer och organisationer vill vi öka säkerheten och kompetensen inom upphandling, arbetsmiljö, i dokumentation, etik, teknik och branschpraxis, samt främja grundläggningsarbete enligt gällande regler.

Svensk Grundläggning
Besöksadress: Klara Norra Kyrkogata 31
Postadress: Box 22307, SE-104 22 Stockholm
Tel +46 8 400 268 90
E-post: info@svenskggrundlaggning.se
www.svenskggrundlaggning.se

Rubrik

Text

Rubrik

Underrubrik

Text

