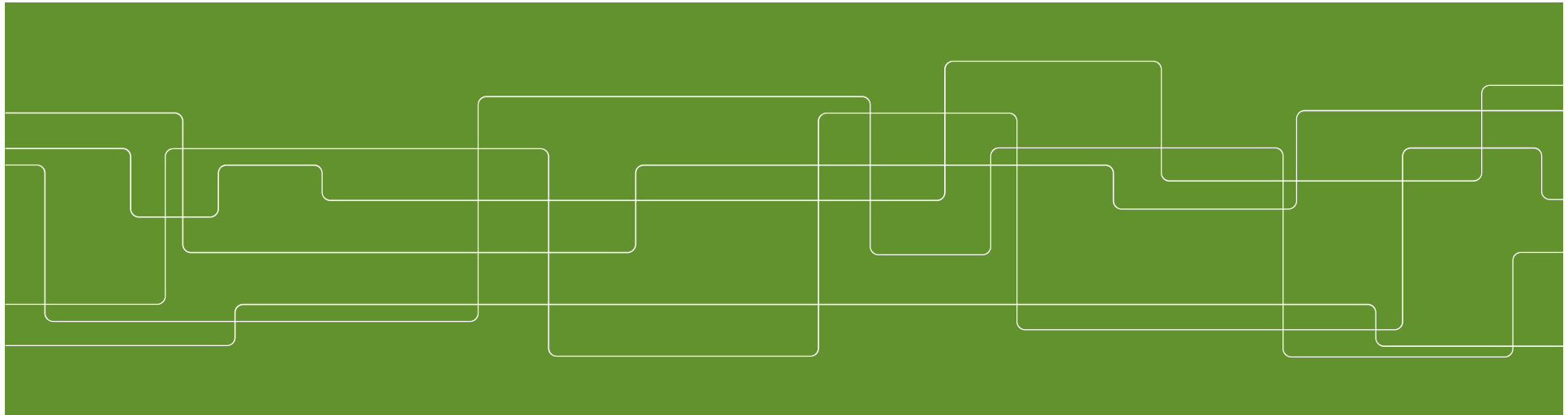




Bristfälliga konstruktioner – ska vi bara skylla på beställaren?

Stefan Larsson, Johan Spross,
William Bjureland, Razvan Ignat





KTH CAMPUSPLAN 2014

<http://www.akademiskahus.se/globalassets/dokument/mitt/kt-campus/kth-campusplan-2014.pdf?id=2697>



Utbildningshuset

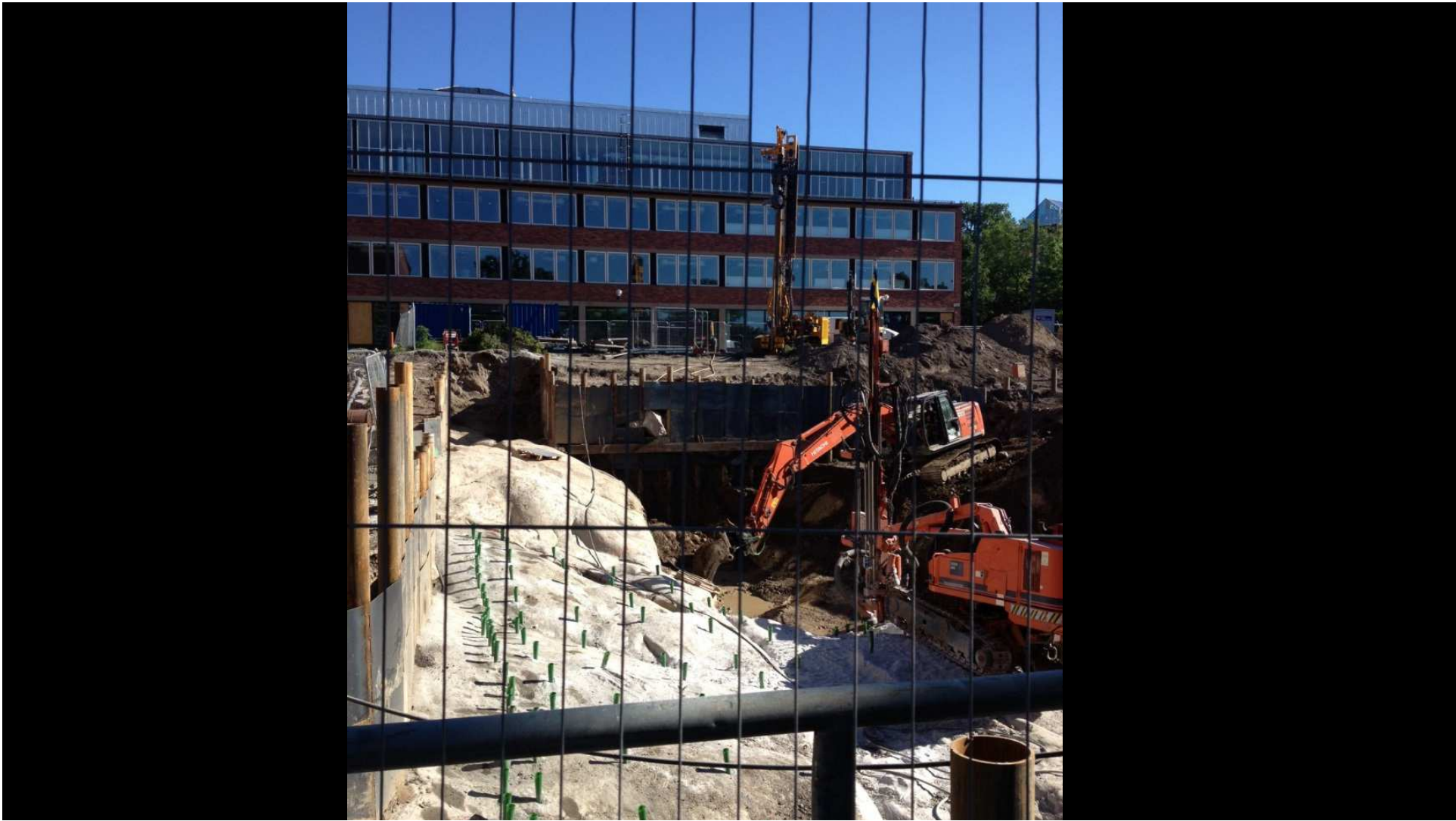
Ett nytt utbildningshus med innovativa undervisningsmiljöer där utformningen av lokalerna har skett genom en unik förankringsprocess med studenter och lärare.



Bild: Cco Christensen & Co

Sensommaren 2015







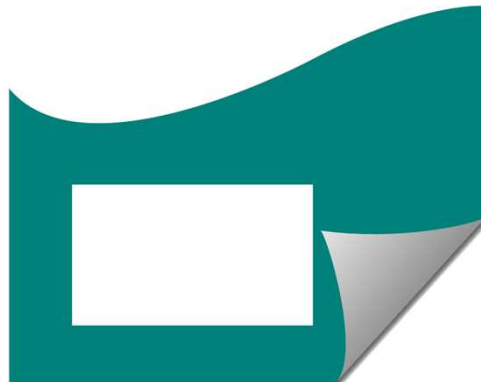


SVENSK STANDARD
SS-EN 1997-1:2005/AC:2009

Fatteställningsnummer: 2009-02-23
Publiceringsår: 2009-03-26
Utgåva/Edition: 1
Språk/Original: engelska/English
ICS: 91.010.30; 93.020

Eurokod 7: Dimensionering av geokonstruktioner –
Del 1: Allmänna regler

Eurocode 7: Geotechnical design –
Part 1: General rules



<http://www.sis.se/byggnadsmaterial-och-byggnader/eurokoder/eurokod-7-geokonstruktioner>

2.8 Geoteknisk dimensioneringsrapport

(1) Antagandena, data, beräkningsmetoderna och resultaten av kontrollen av säkerhet och brukbarhet skall anges i den geotekniska dimensioneringsrapporten.

(2) Detaljnivån i den geotekniska dimensioneringsrapporten kan variera kraftigt beroende på typen av dimensionering. Vid enkel dimensionering kan en enda sida vara tillräcklig.



4.3.1 Geoteknisk dimensioneringsrapport, projekterings-PM/beräkning

I flera skeden förekommer dimensionering av geokonstruktioner, stabilitet, sättningar m m. Dimensionering ska redovisas i en geoteknisk dimensioneringsrapport, i Sverige kallad projekterings-PM/beräkning.

I projekterings-PM/beräkning ska antaganden, data, beräkningsmetoder och resultat av kontroll av säkerhet och brukbarhet anges. Den markt tekniska undersökningsrapporten, MUR, ska utgöra en del av projekterings-PM/beräkning.

Geokonstruktören ska själv ta fram dimensionerande värden för respektive konstruktion.



Boverket ger ut
författningssamlingen BFS



Stockholms
stad

Byggnadsnämnden –
Delegerat tillsynsansvar



Byggherren – Kontrollansvar



Entreprenören – Ofta delegerad
byggarbetsmiljösamordnare





Tar entreprenörer
sitt delegerade
arbetsmiljöansvar
på allvar?

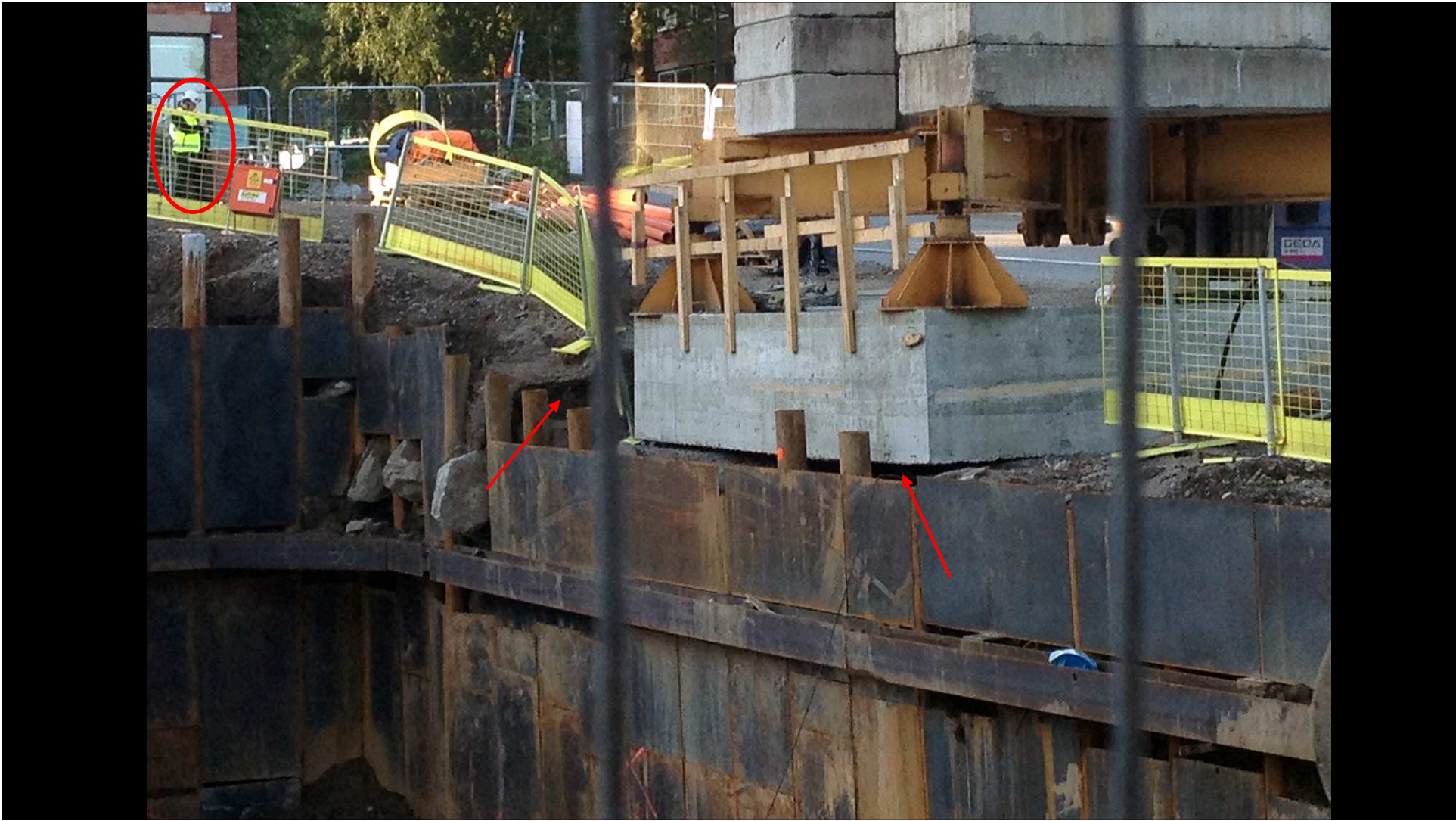
Varför följer vi
inte gällande
föreskrifter vid
husbyggen?

Hur kan brott
mot regelverket
bara fortgå år
efter år?























Avslutande reflektioner

- Vi har sett tydliga brister i hanteringen av geotekniska svårigheter
 - Kompetensbrist (nonchalans?) avseende risk- och säkerhetsfrågor
 - Man kommer lätt undan med att strunta i skyddsåtgärder samt centrala handlingar såsom geoteknisk beräkningsrapport
 - Vi misstänker en fortlöpande utarmning av den geotekniska kompetensen vid husgrundläggning



Vad är då vägen framåt?

- Vi tror att en bättre tillsyn är absolut nödvändig för att komma till rätta med problemet
 - Vi tror även att en sådan enkel åtgärd som att göra den geotekniska dimensioneringsrapporten tillgänglig offentligt hos byggnadsnämnden gör det avsevärt mycket svårare att tumma på säkerheten
 - Vad tror ni?

